

# Kapittel 6

## Gulv

### 6.1 Montering av Gyproc Gulvgips

Ved tynne overflatematerialer som f.eks. tynne plastbelegg kreves det at gipsplatenes skjøter sparkles og slipes. Ved mye slepelys bør gulv helsparkles og slipes før legging av belegg. Skruing av øverste gipsplatelag bør unngås og evt. skruer fjernes når limet er herdet.

Når gipsplater limes mot underlaget med Gyproc G 46 Platelim, legges 3-4 plater om gangen. Platene ferdigfikses innen 30-60 minutter, før limet begynner å tørke. Se også informasjon på emballasjen, dog anbefales helliming for anvisningene nedenfor.

Ved tynne overflatematerialer skal platenes lang- og kortkanter på det øverste laget limes med PVA-lim. Legg platene med 3-5 mm sprekke. Press ned en limstreng i sprekken. Overflødig lim trykkes opp av fugen når gulvplatene presses sammen. Overflødig lim tørkes bort med fuktig klut.

Gulvplatene bør fikses med vektorer eller skruer inntil limet har herdet.

Gyproc GG 13 Gulvgips, med tynne overflatebelegg tåler de belastninger som normalt forekommer i boliger og kontorer. Underlagets stivhet innvirker på mulighetene for et langvarig godt resultat. Om underlaget er stivt nok må bedømmes i hvert enkelt tilfelle. Gulvgipsen må ligge godt an mot underlaget. Det kan bli nødvendig med tettere skruavstand enn 300 mm. Spesielle hensyn må tas ved gulv med store avvikelser i planhet.

For øvrige overflatebelegg som fliser, parkett og ved gulvvarme følges respektive produsenters anvisninger.

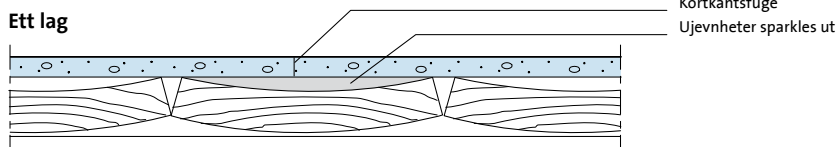
Gyproc G 46 Platelim skal benyttes ved krav til lydisolering.

Gulvgips skrues med redusert hastighet og med skruer som er spesiallaget for Gyproc GG 13 Gulvgips, se kap. 8.10.

## 6

### A. Gulvgips på gammelt tregulv

Ett lag



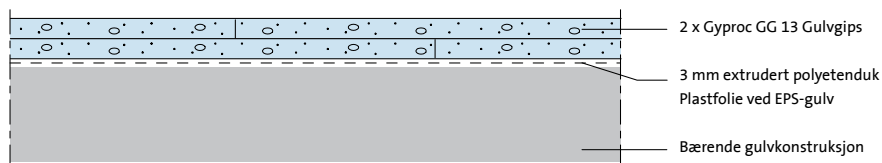
Eventuelle ujevnheter langs gulvplatens kortkanter sparkles ut med gulvsparkel eller gipsbruk. Gulvplatene monteres på tvers av gulvplankene. Det anbefales ikke å benytte tynne gulvbelegg.

#### To lag

Ved to lag gulvplate kreves ikke forarbeide. Gulvplatene legges med forskutte kortkanter i forhold til foregående rad plater. Gulvplatene skrues fast i tregulvet med skrue-

type Gyproc Quick, se kap. 8.10. Ved tynne belegg skrues første lag og andre lag limes.

### B. Gulvgips som flytende gulv



Gulvplatene legges på en 3 mm ekstrudert polyetenduk (Etafoam).

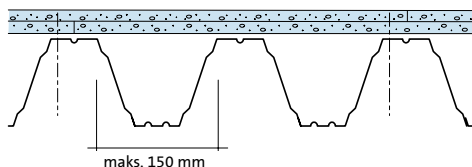
Gulvplatene legges med forskutte lang- og kortkanter. De to lagene limes sammen med Gyproc G 46 Platelim (ca 0,5 l/m<sup>2</sup>).

Gulvplatene bør fikses med vektorer eller kramper i limets herdetid.

Ved EPS-gulv eller tilsvarende som har tilstrekkelig styrke, bør skjøtene i første lag understøttes med Gyproc PB 100 Platebånd, og skrues.

## 6.1 Montering av Gyproc Gulvgips

## C. Gulvgips på TRP-plater

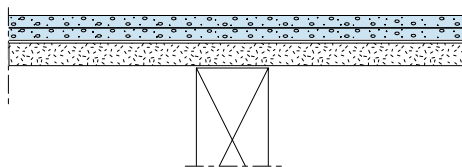


Gulvplatene legges med forskutte lang- og kortkanter på tvers av TRP-platene og med kortkantene understøttet. Platene forskyves innbyrdes min. to bølgetopper.

Gulvplatene skrues fast i TRP-platen med skruer type Gyproc Quick, se kap. 8.10. Ved tynne overflatebelegg skrues første lag og andre lag limes med Gyproc G 46 Platelim.

Se også generelle anvisninger på forrige side.

## D. Gulvgips på sponplater



## 1 lag

Gulvplatene skal limes med Gyproc G 46 Platelim. Platens kanter limes med PVA-lim.

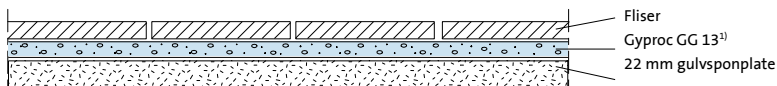
Se også generelle anvisninger på forrige side.

## 2 lag

Begge platelagene limes med Gyproc G 46 Platelim. I øverste lag limes platekanter med PVA-lim.

Se også generelle anvisninger på forrige side.

## E. Gulvgips som underlag til fliser på sponplater



Gulvgipsplate Gyproc GG 13 kan skrues eller limes til sponplaten. Ved fliser anbefales liming. Gulvplaten legges på tvers av golvstenderne. Ved større gulvflater kan to lag plater øke sikkerheten. I våtrom fjernes eventuelle skruer etter at limet er herdet. Angående gulvets stivhet, følg gulvbransjens anvisninger om at golvstendere skal monteres c 300 mm, alternativt se merknaden.

For skruetype og skruavstand, se kapittel 8.10 og 8.11. Liming med Gyproc G 46 Platelim øker sikkerheten mot oppsprekking i flisenes fuger. Fliseprodusentens anvisninger skal følges.

- Limes eller skrues ved 0-3 meters gulv.
- Limes ved større gulv enn 3 meter.

Se også generelle anvisninger på forrige side.

Gulvplatene skrues med redusert hastighet, øvrige plater skrues med normal hastighet.

## MERKNAD

<sup>1)</sup> Ved golvstendere c 600 mm kreves forsterkning av gulvets stivhet. Velg en dokumentert løsning som gir en stivhet tilsvarende 22 mm gulvsponplate montert på golvstendere med senteravstand c 200 mm.

