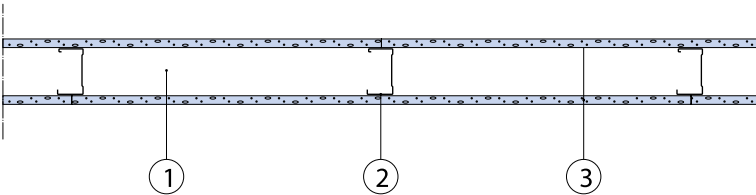


## Branncellebegrensede vegger – Brannklasse A60 (EI 60)

### Konstruksjonsdetaljer

1. Skinner i gulv / tak: Gyproc UI 50-150 / SK 45-160
2. Stendere: Gyproc CI 50-150 / R/ER 45-160 / XR 70-160 (c-avstand iht. tabell 1)
3. Kledning: 1 x 15,4 mm Gyproc PROTECT F eller Gyproc PROTECT F Ergo på hver side



Tabell 1

#### Konstruksjonsprinsipp 1 A c/c 600

Gyproc GS 45/45 - 160/160 (600) P-P M0 alt. Gyproc XR 70/70 - 160/160 (600) P-P M0

#### Konstruksjonsprinsipp 1 B c/c 450

Gyproc GS 45/45 - 160/160 (450) P-P M0 alt. Gyproc XR 70/70 - 160/160 (450) P-P M0

### 1. Gulv- og takskinner

Gyproc SK/UI 45-160 av godstykkelse 0,46 / 0,56 mm

Skinner festes i gulv og tak med maks. c/c 400 mm. De kan skytes, skrues eller boltes fast. Dersom takskinnen festes i gipshimling, festes denne i den overliggende konstruksjonen med maks. c/c 400 mm. Skinnen kan også festes tilsvarende i den overliggende gipsplaten med ekspanderende skruer eller plugger av metall.

### 2. Stendere

Gyproc R/ER/CI 45-160 alt. Gyproc XR 70-160 av godstykkelse 0,46/0,56 mm

Stenderne settes opp med maks. c/c 600 mm. Gyprocs stendere kan skjøtes med min. omlegg 600 mm. Det benyttes skruer QP 14. For stendere opp til 75 mm benyttes 4 x 1 skruer. For stendere 95 til 120 mm benyttes 4 x 2 skruer.

### 3. Kledning

15,4 mm Gyproc PROTECT F eller Gyproc PROTECT F Ergo, 25 mm skruer, Gyproc QS 25

Det kreves understøttelse av alle plateskjøter. Platene skrues fast med c/c maks. 200 mm i platekanten. På mellomliggende vertikale stendere benyttes maks. skrueravstand c/c 300 mm. Skruene skal skrues med avstand 10-15 mm fra den kartongkledde gipskanten og med avstand 15-20 mm fra kanter uten kartong. Platene forskyves ett stenderfelt på motsatt veggside. Eventuell horisontal plateskjøt skal understøttes og skrues til Gyproc platebånd PB 100.



### 4. Hulromsisolasjon

Der det stilles krav til lyd- eller varmeisolasjon, kan veggen fylles helt eller delvis med mineralull. Se Gyproc Håndbok.

### 5. Overflatebehandling

Ferdig montert vegg sparkles og overflatebehandles etter Gyprocs anvisninger.

### 6. Øvrige tilslutningsdetaljer

Se Gyproc Håndbok.

Stålkvalitet skal være iht. NS-EN 14195.

Denne anvisningen skal følge byggets dokumentasjon og være tilgjengelig ved kontroll eller besiktigelse.

Prosjektadresse:

Utførende firma:

Monteringsdato:

Monteringsansvarlig (signatur):

### Gyproc AS

Habornveien 59 • 1630 Gamle Fredrikstad • tel: 69 35 75 00 • www.gyproc.no  
Ordre/Kundeservice • e-post: ordre.gyprocno@gyproc.com  
Teknisk Service • e-post: teknisk.gyprocno@gyproc.com  
nov2014. ©Gyproc.

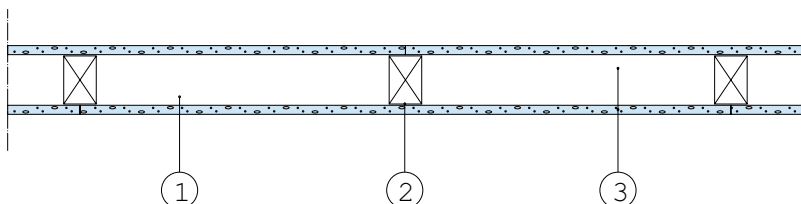
Gyproc AS tar forbehold om eventuelle endringer eller trykkfeil.

## Branncellebegrensede vegger – Brannklasse B60 (EI 60)



### Konstruksjonsdetaljer

1. Sviller i gulv / tak: 48 x 48 mm - 48 x 148 mm
2. Stendere: 48 x 48 mm - 48 x 148 mm (c-avstand iht. tabell 1)
3. Kledning: 1 x 15,4 mm Gyproc PROTECT F eller Gyproc PROTECT F Ergo på hver side



Tabell 1

#### Konstruksjonsprinsipp 1 A c/c 600

Gyproc GT 48/48 - 48/148 (600) P-P M0

#### Konstruksjonsprinsipp 1 B c/c 450

Gyproc GT 48/48 - 48/148 (450) P-P M0

### 1. Gulv- og taksvill

48 x 48 mm – 48 x 148 mm

Sviller festes i gulv og tak med maks. c/c 400 mm. De kan spikres, skytes, skrus eller boltes fast. Dersom taksvillen festes i gipshimling, festes denne i den overliggende konstruksjonen med maks. c/c 400 mm. Svillen kan også festes tilsvarende i den overliggende gipsplaten med ekspanderende skruer eller plugger av metall.

### 2. Stendere

48 x 48 mm – 48 x 148 mm

Stenderne settes opp med maks. c/c 600 mm.

### 3. Kledning

15,4 mm Gyproc PROTECT F eller Gyproc PROTECT F Ergo, 41 mm skruer, Gyproc QT 41

Det kreves understøttelse av alle plateskjøter. Platene skrus fast med c/c maks. 200 mm i platekanten. På mellomliggende vertikale stendere benyttes maks. skrueravstand c/c 300 mm. Skruene skal skrus med avstand 10-15 mm fra den kartongkledde gipskanten og med avstand 15-20 mm fra kanter uten kartong. Platene forskyves ett stenderfelt på motsatt veggside. Eventuell horisontal plateskjøt skal understøttes og skrus til Gyproc platebånd PB 100.

### 4. Hulromsisolasjon

Der det stilles krav til lyd- eller varmeisolasjon, kan veggen fylles helt eller delvis med mineralull. Se Gyproc Håndbok.

### 5. Overflatebehandling

Ferdig montert vegg sparkles og overflatebehandles etter Gyprocs anvisninger.

### 6. Øvrige tilslutningsdetaljer

Se Gyproc Håndbok.

Trelastkvalitet skal være iht. NS-NSTA 142 / NS-EN 519 / NS\_EN 14081.

Denne anvisningen skal følge byggets dokumentasjon og være tilgjengelig ved kontroll eller besiktigelse.

Prosjektadresse:

Utførende firma:

Monteringsdato:

Monteringsansvarlig (signatur):

### Gyproc AS

Habornveien 59 • 1630 Gamle Fredrikstad • tel: 69 35 75 00 • www.gyproc.no  
Ordre/Kundeservice • e-post: ordre.gyprocno@gyproc.com  
Teknisk Service • e-post: teknisk.gyprocno@gyproc.com  
nov2014. ©Gyproc.

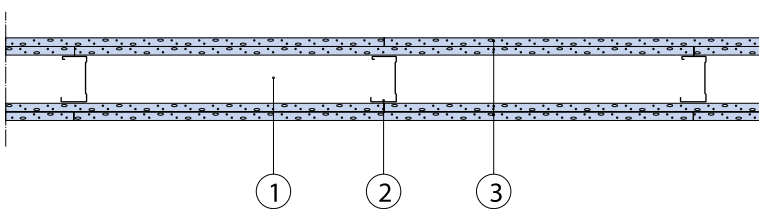
Gyproc AS tar forbehold om eventuelle endringer eller trykkfeil.

## Branncellebegrensede vegger – Brannklasse A120 (EI 120)



### Konstruksjonsdetaljer

1. Skinner i gulv / tak: Gyproc UI 50-150 / SK 45-160
2. Stendere: Gyproc CI 50-150 / R/ER 45-160 / XR 70-160 (c-avstand iht. tabell 1)
3. Kledning: 2 x 15,4 mm Gyproc PROTECT F eller Gyproc PROTECT F Ergo på hver side



Tabell 1

#### Konstruksjonsprinsipp 1 A c/c 600

Gyproc GS 45/45 - 160/160 (600) PP-PP M0 alt. Gyproc XR 70/70 - 160/160 (600) PP-PP M0

#### Konstruksjonsprinsipp 1 B c/c 450

Gyproc GS 45/45 - 160/160 (450) PP-PP M0 alt. Gyproc XR 70/70 - 160/160 (450) PP-PP M0

### 1. Gulv- og takskinner

Gyproc SK/UI 45-160 av godstykkelse 0,46 / 0,56 mm

Skinner festes i gulv og tak med maks. c/c 400 mm. De kan skytes, skrues eller boltes fast. Dersom takskinnen festes i gipshimling, festes denne i den overliggende konstruksjonen med maks. c/c 400 mm. Skinnen kan også festes tilsvarende i den overliggende gipsplaten med ekspanderende skruer eller plugger av metall.

### 2. Stendere

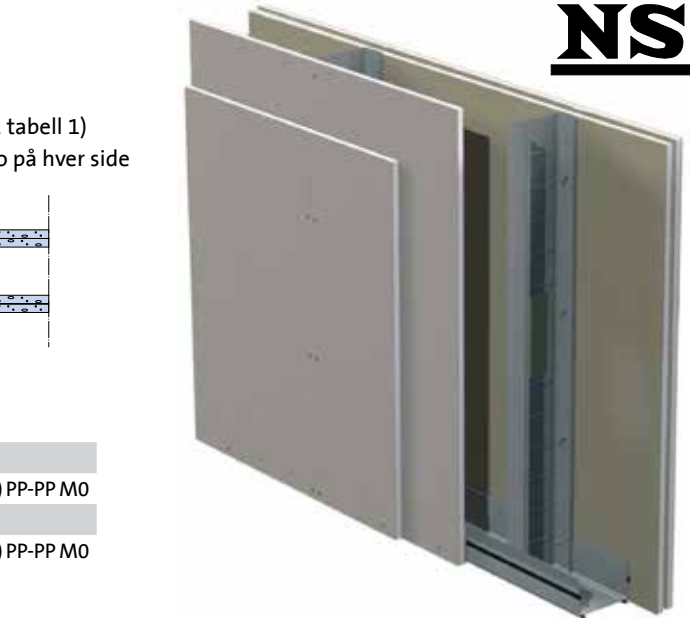
Gyproc R/ER/CI 45-160 alt. XR 70-160 av godstykkelse 0,46/0,56 mm

Stenderne settes opp med maks. c/c 600 mm. Gyprocs stendere kan skjøtes med min. omlegg 600 mm. Det benyttes skruer QP 14. For stendere opp til 75 mm benyttes 4 x 1 skruer. For stendere 95 til 120 mm benyttes 4 x 2 skruer.

### 3. Kledning

2 x 15,4 mm Gyproc PROTECT F eller Gyproc PROTECT F Ergo, 25 mm skruer, Gyproc QS 25 og 41 mm skruer, Gyproc QS 41

1. platelag skrues fast med c/c maks. 600 mm på alle understøttelser. Det benyttes 25 mm skruer.
2. platelag forskyves min. 600 mm i forhold til 1. platelag og skrues fast med c/c maks. 200 mm langs alle platekanter. På mellomliggende vertikale stendere benyttes maks. skrueravstand c/c 300 mm. Skruene skal skrues med avstand 10-15 mm fra den kartongkledde kanten og med avstand 15-20 mm fra kanter uten kartong. Det benyttes 41 mm skruer.



Eventuell horisontal plateskjøt i ytterste platelag skal understøttes og skrues til Gyproc Platebånd PB 100 og forskyves minst 150 mm fra horisontal plateskjøt i underliggende platelag.

### 4. Hulromsisolasjon

Der det stilles krav til lyd- eller varmeisolasjon, kan veggen fylles helt eller delvis med mineralull. Se Gyproc Håndbok.

### 5. Øvrige tilslutningsdetaljer

Se Gyproc Håndbok.

Stålkvalitet skal være iht. NS-EN 14195.

Denne anvisningen skal følge byggets dokumentasjon og være tilgjengelig ved kontroll eller besiktigelse.

Prosjektadresse:

Utførende firma:

Monteringsdato:

Monteringsansvarlig (signatur):

### Gyproc AS

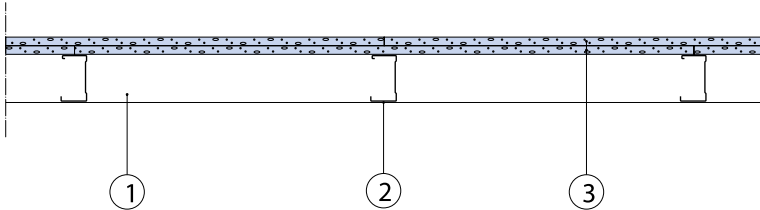
Habornveien 59 • 1630 Gamle Fredrikstad • tel: 69 35 75 00 • www.gyproc.no  
Ordre/Kundeservice • e-post: ordre.gyprocno@gyproc.com  
Teknisk Service • e-post: teknisk.gyprocno@gyproc.com  
nov2014. ©Gyproc.

Gyproc AS tar forbehold om eventuelle endringer eller trykkfeil.

## Branncellebegrensede vegger – Brannklasse A60 (EI 60)

### Konstruksjonsdetaljer

1. Skinner i gulv / tak: Gyproc UI 75-150 / SK 70-160
2. Stendere: Gyproc CI 75-150 / R/ER 70-160 / XR 70-160 (c-avstand iht. tabell 1)
3. Kledning: 2 x 15,4 mm Gyproc PROTECT F eller Gyproc PROTECT F Ergo på én side



Tabell 1

#### Konstruksjonsprinsipp 1 A c/c 600

Gyproc GS 70/70 - 160/160 (600) PP-0 M0 alt. Gyproc XR 70/70 - 160/160 (600) PP-0 M0

#### Konstruksjonsprinsipp 1 B c/c 450

Gyproc GS 70/70 - 160/160 (450) PP-0 M0 alt. Gyproc XR 70/70 - 160/160 (450) PP-0 M0

### 1. Gulv- og takskinner

Gyproc SK/UI 70-160 av godstykkelse 0,46 / 0,56 mm

Skinner festes i gulv og tak med maks. c/c 400 mm. De kan skytes, skrues eller boltes fast. Dersom takskinnen festes i gipshimling, festes denne i den overliggende konstruksjonen med maks. c/c 400 mm. Skinnen kan også festes tilsvarende i den overliggende gipsplaten med ekspanderende skruer eller plugger av metall.

### 2. Stendere

Gyproc R/ER/CI 70-160 alt. XR 70-160 av godstykkelse 0,46/0,56 mm

Stenderne settes opp med maks. c/c 600 mm. Gyprocs stendere kan skjøtes med min. omlegg 600 mm. Det benyttes skruer QP 14. For stendere opp til 75 mm benyttes 4 x 1 skruer. For stendere 95 til 120 mm benyttes 4 x 2 skruer.

### 3. Kledning

2 x 15,4 mm Gyproc PROTECT F eller Gyproc PROTECT F Ergo, 25 mm skruer, Gyproc QS 25 og 41 mm skruer, Gyproc QS 41

1. platelag skrues fast med c/c maks. 600 mm på alle understøttelser. Det benyttes 25 mm skruer. Det kreves understøttelse av alle plateskjøter.
2. platelag forskyves min. 600 mm i forhold til 1. platelag og skrues fast med c/c maks. 200 mm langs alle platekanter. På mellomliggende vertikale stendere benyttes maks. skrueravstand c/c 300 mm. Skruene skal skrues med avstand 10-15 mm fra den kartongkledde kanten og med avstand 15-20 mm fra kanter uten kartong. Det benyttes 41 mm skruer.



Eventuell horisontal plateskjøt i ytterste platelag skal understøttes og skrues til Gyproc Platebånd PB 100 og forskyves minst 150 mm fra horisontal plateskjøt i underliggende platelag.

### 4. Hulromsisolasjon

Der det stilles krav til lyd- eller varmeisolasjon, kan veggen fylles helt eller delvis med mineralull. Se Gyproc Håndbok.

### 5. Øvrige tilslutningsdetaljer

Se Gyproc Håndbok.

Stålkvalitet skal være iht. NS-EN 14195.

Denne anvisningen skal følge byggets dokumentasjon og være tilgjengelig ved kontroll eller besiktigelse.

Prosjektadresse:

Utførende firma:

Monteringsdato:

Monteringsansvarlig (signatur):

### Gyproc AS

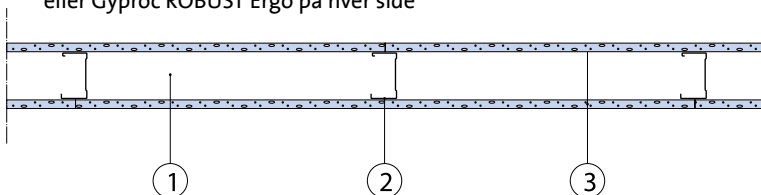
Habornveien 59 • 1630 Gamle Fredrikstad • tel: 69 35 75 00 • www.gyproc.no  
Ordre/Kundeservice • e-post: ordre.gyprocno@gyproc.com  
Teknisk Service • e-post: teknisk.gyprocno@gyproc.com  
nov2014. ©Gyproc.

Gyproc AS tar forbehold om eventuelle endringer eller trykkfeil.

## Branncellebegrensede vegger – Brannklasse A30 (EI 30)

### Konstruksjonsdetaljer

1. Skinner i gulv / tak: Gyproc UI 50-150 / SK 45-160
2. Stendere: Gyproc CI 50-150 / R/ER 45-160 / XR 70-160 (c-avstand iht. tabell 1)
3. Kledning: 1 x 12,5 mm Gyproc Normal eller Gyproc Normal Ergo, alt. Gyproc ROBUST eller Gyproc ROBUST Ergo på hver side



Tabell 1

#### Konstruksjonsprinsipp 1 A c/c 600

Gyproc GS 45/45 - 160/160 (600) N-N M0 alt. Gyproc XR 70/70 - 160/160 (600) N-N M0

Gyproc GS 45/45 - 160/160 (600) R-R M0 alt. Gyproc XR 70/70 - 160/160 (600) R-R M0

#### Konstruksjonsprinsipp 1 B c/c 450

Gyproc GS 45/45 - 160/160 (450) N-N M0 alt. Gyproc XR 70/70 - 160/160 (450) N-N M0

Gyproc GS 45/45 - 160/160 (450) R-R M0 alt. Gyproc XR 70/70 - 160/160 (450) R-R M0

### 1. Gulv- og takskinner

Gyproc SK/UI 45-160 av godstykkelse 0,46 / 0,56 mm

Skinner festes i gulv og tak med maks. c/c 400 mm. De kan skytes, skrues eller boltes fast. Dersom takskinnen festes i gipshimling, festes denne i den overliggende konstruksjonen med maks. c/c 400 mm. Skinnen kan også festes tilsvarende i den overliggende gipsplaten med ekspanderende skruer eller pluggere av metall.

### 2. Stendere

Gyproc R/ER/CI 45-160 alt. XR 70-160 av godstykkelse 0,46/0,56 mm

Stenderne settes opp med maks. c/c 600 mm. Gyprocs stendere kan skjøtes med min. omlegg 600 mm. Det benyttes skruer QP 14. For stendere opp til 75 mm benyttes 4 x 1 skruer. For stendere 95 til 120 mm benyttes 4 x 2 skruer.

### 3. Kledning

12,5 mm Gyproc Normal eller Gyproc Normal Ergo, alt. Gyproc ROBUST eller Gyproc ROBUST Ergo, 25 mm skruer, Gyproc QS 25 alt. Gyproc QSTR 25

Det kreves understøttelse av alle plateskjøter. Platene skrues fast med c/c maks. 200 mm i platekanten. På mellomliggende vertikale stendere benyttes maks. skrueravstand c/c 300 mm. Skruene skal skrues med avstand 10-15 mm fra den kartongkledde gipskanten og med avstand 15-20 mm fra kanter uten kartong. Platene forskyves ett stenderfelt på motsatt veggside. Eventuell horisontal plateskjøt skal understøttes og skrues til Gyproc platebånd PB 100.



**NS**

### 4. Hulromsisolasjon

Der det stilles krav til lyd- eller varmeisolasjon, kan veggen fylles helt eller delvis med mineralull. Se Gyproc Håndbok.

### 5. Overflatebehandling

Ferdig montert vegg sparkles og overflatebehandles etter Gyprocs anvisninger.

### 6. Øvrige tilslutningsdetaljer

Se Gyproc Håndbok.

Stålkvalitet skal være iht. NS-EN 14195.

Denne anvisningen skal følge byggets dokumentasjon og være tilgjengelig ved kontroll eller besiktigelse.

Prosjektadresse:

Utførende firma:

Monteringsdato:

Monteringsansvarlig (signatur):

### Gyproc AS

Habornveien 59 • 1630 Gamle Fredrikstad • tel: 69 35 75 00 • www.gyproc.no  
Ordre/Kundeservice • e-post: ordre.gyprocno@gyproc.com  
Teknisk Service • e-post: teknisk.gyprocno@gyproc.com  
nov2014. ©Gyproc.

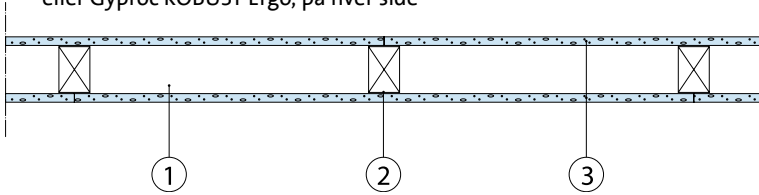
Gyproc AS tar forbehold om eventuelle endringer eller trykkfeil.

## Branncellebegrensede vegger – Brannklasse B30 (EI 30)

**NS**

### Konstruksjonsdetaljer

1. Sviller i gulv / tak: 48 x 48 mm - 48 x 148 mm
2. Stendere: 48 x 48 mm - 48 x 148 mm (c-avstand iht. tabell 1)
3. Kledning: 1 x 12,5 mm Gyproc Normal eller Gyproc Normal Ergo , alt. Gyproc ROBUST eller Gyproc ROBUST Ergo, på hver side



### Tabell 1

**Konstruksjonsprinsipp 1 A c/c 600**

Gyproc GT 48/48 - 48/148 (600) N-N M0 alt. Gyproc GT 48/48 - 48/148 (600) R-R M0

**Konstruksjonsprinsipp 1 B c/c 450**

Gyproc GT 48/48 - 48/148 (450) N-N M0 alt. Gyproc GT 48/48 - 48/148 (450) R-R M0

### 1. Gulv- og taksvill

48 x 48 mm – 48 x 148 mm

Sviller festes i gulv og tak med maks. c/c 400 mm. De kan spikres, skytes, skrues eller boltes fast. Dersom taksvillen festes i gipshimling, festes denne i den overliggende konstruksjonen med maks. c/c 400 mm. Svillen kan også festes tilsvarende i den overliggende gipsplaten med ekspanderende skruer eller plugger av metall.

### 2. Stendere

48 x 48 mm – 48 x 148 mm

Stenderne settes opp med maks. c/c 600 mm.

### 3. Kledning

12,5 mm Gyproc Normal eller Gyproc Normal Ergo, alt. Gyproc ROBUST eller Gyproc ROBUST Ergo, 25/29 mm skruer, Gyproc QT 29, alt. Gyproc QSTR 25

Det kreves understøttelse av alle plateskjøter. Platene skrues fast med c/c maks. 200 mm i platekanten. På mellomliggende vertikale stendere benyttes maks. skrueravstand c/c 300 mm. Skruene skal skrues med avstand 10-15 mm fra den kartongkledde gipskanten og med avstand 15-20 mm fra kanter uten kartong. Platene forskyves ett stenderfelt på motsatt veggside. Eventuell horisontal plateskjøt skal understøttes og skrues til Gyproc platebånd PB 100.

### 4. Hulromsisolasjon

Der det stilles krav til lyd- eller varmeisolasjon, kan veggen fylles helt eller delvis med mineralull. Se Gyproc Håndbok.

### 5. Overflatebehandling

Ferdig montert vegg sparkles og overflatebehandles etter Gyprocs anvisninger.

### 6. Øvrige tilslutningsdetaljer

Se Gyproc Håndbok.

Trelastkvalitet skal være iht. NS-NSTA 142 / NS-EN 519 / NS-EN 14081.

Denne anvisningen skal følge byggets dokumentasjon og være tilgjengelig ved kontroll eller besiktigelse.

Prosjektadresse:

Utførende firma:

Monteringsdato:

Monteringsansvarlig (signatur):

### Gyproc AS

Habornveien 59 • 1630 Gamle Fredrikstad • tel: 69 35 75 00 • www.gyproc.no  
Ordre/Kundeservice • e-post: ordre.gyprocno@gyproc.com  
Teknisk Service • e-post: teknisk.gyprocno@gyproc.com  
nov2014. ©Gyproc.

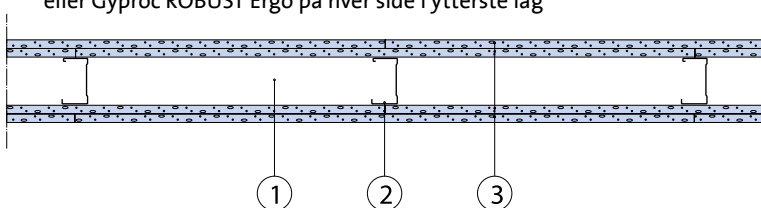
Gyproc AS tar forbehold om eventuelle endringer eller trykkfeil.

## Branncellebegrensede vegger – Brannklasse A60 (EI 60)



### Konstruksjonsdetaljer

1. Skinner i gulv / tak: Gyproc UI 50-150 / SK 45-160
2. Stendere: Gyproc CI 50-150 / R/ER 45-160 / XR 70-160 (c-avstand iht. tabell 1)
3. Kledning: 2 x 12,5 mm Gyproc Normal eller Gyproc Normal Ergo, alt. Gyproc ROBUST eller Gyproc ROBUST Ergo på hver side i ytterste lag



Tabell 1

#### Konstruksjonsprinsipp 1 A c/c 600

Gyproc GS 45/45 - 160/160 (600) NN-NN M0 alt. Gyproc XR 70/70 - 160/160 (600) NN-NN M0

Gyproc GS 45/45 - 160/160 (600) RN-NR M0 alt. Gyproc XR 70/70 - 160/160 (600) RN-NR M0

#### Konstruksjonsprinsipp 1 B c/c 450

Gyproc GS 45/45 - 160/160 (450) NN-NN M0 alt. Gyproc XR 70/70 - 160/160 (450) NN-NN M0

Gyproc GS 45/45 - 160/160 (450) RN-NR M0 alt. Gyproc XR 70/70 - 160/160 (450) RN-NR M0

### 1. Gulv- og takskinner

Gyproc SK/UI 45-160 av godstykkelse 0,46 / 0,56 mm

Skinner festes i gulv og tak med maks. c/c 400 mm. De kan skytes, skrues eller boltes fast. Dersom takskinnen festes i gipshimling, festes denne i den overliggende konstruksjonen med maks. c/c 400 mm. Skinnen kan også festes tilsvarende i den overliggende gipsplaten med ekspanderende skruer eller pluggere av metall.

### 2. Stendere

Gyproc R/ER/CI 45-160 alt. XR 70-160 av godstykkelse 0,46/0,56 mm

Stenderne settes opp med maks. c/c 600 mm. Gyprocs stendere kan skjøtes med min. omlegg 600 mm. Det benyttes skruer QP 14. For stendere opp til 75 mm benyttes 4 x 1 skruer. For stendere 95 til 120 mm benyttes 4 x 2 skruer.

### 3. Kledning

2 x 12,5 mm Gyproc Normal eller Gyproc Normal Ergo, alt. Gyproc ROBUST eller Gyproc ROBUST Ergo, 25 mm skruer Gyproc QS 25 alt. Gyproc QSTR 25 i 1. platelag og skruer 38/41 mm Gyproc QS 38 alt. Gyproc QSTR 41 i 2. platelag

1. platelag skrues fast med c/c maks. 600 mm på alle understøttelser. Det benyttes 25 mm skruer.
2. platelag forskyves min. 600 mm i forhold til 1. platelag og skrues fast med c/c maks. 200 mm langs alle platekanter. På mellomliggende vertikale stendere benyttes maks. skrueravstand c/c 300 mm. Skruene skal skrues med avstand 10-15 mm fra den kartongkleddede kanten og med avstand 15-20 mm fra kanter uten kartong. Det benyttes 38/41 mm skruer.

Eventuell horisontal plateskjøt i ytterste platelag skal understøttes og skrues til Gyproc Platebånd PB 100 og forskyves minst 150 mm fra horisontal plateskjøt i underliggende platelag.

### 4. Hulromsisolasjon

Der det stilles krav til lyd- eller varmeisolasjon, kan veggen fylles helt eller delvis med mineralull. Se Gyproc Håndbok.

### 5. Øvrige tilslutningsdetaljer

Se Gyproc Håndbok.

Stålkvalitet skal være iht. NS-EN 14195.

Denne anvisningen skal følge byggets dokumentasjon og være tilgjengelig ved kontroll eller besiktigelse.

Prosjektadresse:

Utførende firma:

Monteringsdato:

Monteringsansvarlig (signatur):

### Gyproc AS

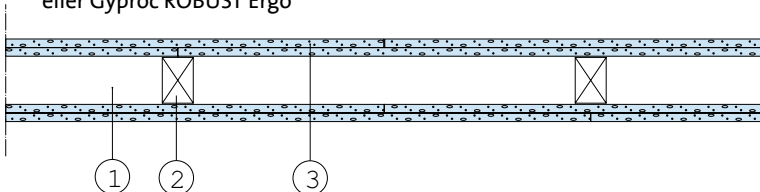
Habornveien 59 • 1630 Gamle Fredrikstad • tel: 69 35 75 00 • www.gyproc.no  
Ordre/Kundeservice • e-post: ordre.gyprocno@gyproc.com  
Teknisk Service • e-post: teknisk.gyprocno@gyproc.com  
nov2014. ©Gyproc.

Gyproc AS tar forbehold om eventuelle endringer eller trykkfeil.

## Branncellebegrensede vegger – Brannklasse B60 (EI 60)

### Konstruksjonsdetaljer

1. Sviller i gulv / tak: 48 x 48 mm – 48 x 148 mm
2. Stendere: 48 x 48 mm – 48 x 148 mm (c-avstand iht. tabell 1)
3. Kledning: 2 x 12,5 mm Gyproc Normal eller Gyproc Normal Ergo, alt. Gyproc ROBUST eller Gyproc ROBUST Ergo



Tabell 1

#### Konstruksjonsprinsipp 1 A c/c 600

Gyproc GT 48/48 - 48/148 (600) NN-NN M0 alt. Gyproc GT 48/48 - 48/148 (600) RN-NR M0

#### Konstruksjonsprinsipp 1 B c/c 450

Gyproc GT 48/48 - 48/148 (450) NN-NN M0 alt. Gyproc GT 48/48 - 48/148 (450) RN-NR M0

### 1. Gulv- og taksvill

48 x 48 mm – 48 x 148 mm

Sviller festes i gulv og tak med maks. c/c 400 mm. De kan spikres, skytes, skrues eller boltes fast. Dersom taksvillen festes i gipshimling, festes denne i den overliggende konstruksjonen med maks. c/c 400 mm. Svillen kan også festes tilsvarende i den overliggende gipsplaten med ekspanderende skruer eller plugger av metall.

### 2. Stendere

48 x 48 mm – 48 x 148 mm

Stenderne settes opp med maks. c/c 600 mm. 48 x 48 mm - 48 x 148 mm

### 3. Kledning

2 x 12,5 mm Gyproc Normal eller Gyproc Normal Ergo, alt. Gyproc ROBUST eller Gyproc ROBUST Ergo, 25/29 mm skruer, Gyproc QT 29, alt. Gyproc QSTR 25 og 41 mm skruer, Gyproc QT 41 alt. Gyproc QSTR 41

1. platelag skrues fast med c/c maks. 600 mm på alle understøttelser. Det benyttes 29 mm skruer Gyproc QT 29, alt. 25 mm skruer Gyproc QSTR 25.
2. platelag forskyves min. 600 mm i forhold til 1. platelag og skrues fast med c/c maks. 200 mm langs alle platekanter. På mellomliggende vertikale stendere benyttes maks. skrueravstand c/c 300 mm. Skruene skal skrues med avstand 10-15 mm fra den kartongkleddede kanten og med avstand 15-20 mm fra kanter uten kartong. Det benyttes 41 mm skruer, Gyproc QT 41 alt. Gyproc QSTR 41.



Eventuell horisontal plateskjøt i ytterste platelag skal understøttes og skrues til Gyproc Platebånd PB 100 og forskyves minst 150 mm fra horisontal plateskjøt i underliggende platelag.

### 4. Hulromsisolasjon

Der det stilles krav til lyd- eller varmeisolasjon, kan veggen fylles helt eller delvis med mineralull. Se Gyproc Håndbok.

### 5. Øvrige tilslutningsdetaljer

Se Gyproc Håndbok.

Trelastkvalitet skal være iht. NS-NSTA 142 / NS\_EN 519 / NS\_EN 14081.

Denne anvisningen skal følge byggets dokumentasjon og være tilgjengelig ved kontroll eller besiktigelse.

Prosjektadresse:

---

Utførende firma:

---

Monteringsdato:

---

Monteringsansvarlig (signatur):

---

### Gyproc AS

Habornveien 59 • 1630 Gamle Fredrikstad • tel: 69 35 75 00 • www.gyproc.no  
Ordre/Kundeservice • e-post: ordre.gyprocno@gyproc.com  
Teknisk Service • e-post: teknisk.gyprocno@gyproc.com  
nov2014. ©Gyproc.

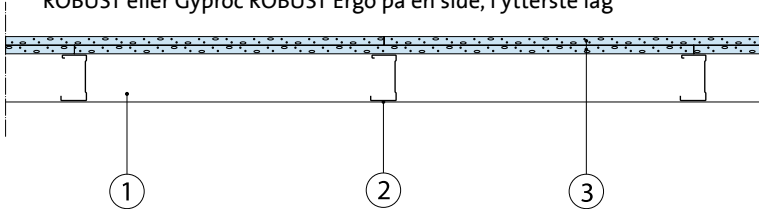
Gyproc AS tar forbehold om eventuelle endringer eller trykkfeil.



## Branncellebegrensede vegger – Brannklasse A30 (EI 30)

### Konstruksjonsdetaljer

1. Skinner i gulv / tak: Gyproc UI 75-150 / SK 70-160
2. Stendere: Gyproc CI 75-150 / R/ER 70-160 / XR 70-160 (c-avstand iht. tabell 1)
3. Kledning: 2 x 12,5 mm Gyproc Gyproc Normal eller Gyproc Normal Ergo, alt. Gyproc ROBUST eller Gyproc ROBUST Ergo på én side, i ytterste lag



Tabell 1

#### Konstruksjonsprinsipp 1 A c/c 600

Gyproc GS 70/70 - 160/160 (600) NN-0 M0 alt. Gyproc XR 70/70 - 160/160 (600) NN-0 M0  
Gyproc GS 70/70 - 160/160 (600) RN-0 M0 alt. Gyproc XR 70/70 - 160/160 (600) RN-0 M0

#### Konstruksjonsprinsipp 1 B c/c 450

Gyproc GS 70/70 - 160/160 (450) NN-0 M0 alt. Gyproc XR 70/70 - 160/160 (450) NN-0 M0  
Gyproc GS 70/70 - 160/160 (450) RN-0 M0 alt. Gyproc XR 70/70 - 160/160 (450) RN-0 M0

### 1. Gulv- og takskinner

Gyproc SK/UI 70-160 av godstykkelse 0,46 / 0,56 mm

Skinner festes i gulv og tak med maks. c/c 400 mm. De kan skytes, skrues eller boltes fast. Dersom takskinnen festes i gipshimling, festes denne i den overliggende konstruksjonen med maks. c/c 400 mm. Skinnen kan også festes tilsvarende i den overliggende gipsplaten med ekspanderende skruer eller pluggere av metall.

### 2. Stendere

Gyproc R/ER/CI 70-160 alt. XR 70-160 av godstykkelse 0,46/0,56 mm

Stenderne settes opp med maks. c/c 600 mm. Gyprocs stendere kan skjøtes med min. omlegg 600 mm. Det benyttes skruer QP 14. For stendere opp til 75 mm benyttes 4 x 1 skruer. For stendere 95 til 120 mm benyttes 4 x 2 skruer.

### 3. Kledning

2 x 12,5 mm Gyproc Normal eller Gyproc Normal Ergo, alt. Gyproc ROBUST eller Gyproc ROBUST Ergo, 25 mm skruer, Gyproc QS 25 alt. Gyproc QSTR 25 og 41 mm skruer, Gyproc QS 41 alt. Gyproc QSTR 41

1. platelag skrues fast med c/c maks. 600 mm på alle understøttelser. Det benyttes 25 mm skruer. Det kreves understøttelse av alle plateskjøter.
2. platelag forskyves min. 600 mm i forhold til 1. platelag og skrues fast med c/c maks. 200 mm langs alle platekanter. På mellomliggende vertikale stendere benyttes maks. skrueravstand c/c 300 mm. Skruene skal skrues med avstand 10-15 mm fra den kartongkledde kanten og med avstand 15-20 mm fra kanter uten kartong. Det benyttes 41 mm skruer.



Eventuell horisontal plateskjøt i ytterste platelag skal understøttes og skrues til Gyproc Platebånd PB 100 og forskyves minst 150 mm fra horisontal plateskjøt i underliggende platelag.

### 4. Hulromsisolasjon

Der det stilles krav til lyd- eller varmeisolasjon, kan veggen fylles helt eller delvis med mineralull. Se Gyproc Håndbok.

### 5. Øvrige tilslutningsdetaljer

Se Gyproc Håndbok.

Stålkvalitet skal være iht. NS-EN 14195.

Denne anvisningen skal følge byggets dokumentasjon og være tilgjengelig ved kontroll eller besiktigelse.

Prosjektadresse:

Utførende firma:

Monteringsdato:

Monteringsansvarlig (signatur):

### Gyproc AS

Habornveien 59 • 1630 Gamle Fredrikstad • tel: 69 35 75 00 • www.gyproc.no  
Ordre/Kundeservice • e-post: ordre.gyprocno@gyproc.com  
Teknisk Service • e-post: teknisk.gyprocno@gyproc.com  
nov2014. ©Gyproc.

Gyproc AS tar forbehold om eventuelle endringer eller trykkfeil.